

## **COMPTE RENDU COMMISSION ESPACE PUBLIC**

### **10 février 2015**

**Présents** : Mme Arnoult M., Bacou Y., Cattelan, Chatelais C., Desangles MC.

M. Bacou P., Da Benta J., Boucher C., Cattelan, Durand JM, Eard F., Queinnec Y., Menghin L., Ramaz A., Rivière J., Vialonga S.,

**Absents excusés** : Mme Panis F., M Baïotto A., Durand C.

#### **- Suivi des dossiers et travaux en cours :**

Christian Boucher a annoncé la fin des travaux sur le rond point et autour. Une remarque de Mr Durand : il semble qu'un morceau de bordure soit décelé ; à vérifier et faire réparer.

Reste le problème de l'éclairage. Il ne fonctionne toujours pas à ce jour (seul le rond point et le chemin toulousain ont été éclairés quelques jours). La question devrait être réglée cette semaine...patience...

(Le problème de l'éclairage a été résolu depuis la réunion).

Travaux de voirie : Contrairement aux années précédentes où les travaux étaient programmés sur 3 ans, cette année le Conseil général demande une programmation uniquement sur 2015. En conséquence le programme qui avait été défini lors de la dernière réunion a dû être modifié et les travaux qui avaient été validés sur le domaine de l'Albarède en 2017 seront exécutés en 2015 et les travaux prévus sur Nanbours qui nécessitaient deux années de financement seront reportés au prochain programme. Les travaux sur l'Albarède débuteront dans la deuxième quinzaine du mois de février (avec un léger retard dû aux intempéries du début du mois qui ont retardé l'exécution des travaux entrepris par ailleurs par l'entreprise Mallet en charge des travaux sur l'Albarède.)

La remise en place du panneau d'affichage communal sur le chemin toulousain au niveau du giratoire est demandée.

Travaux divers prévus en 2015: Réfection du mur du Pigeonnier, de la flèche du clocher, de la toiture de l'ancienne mairie. En attente du vote du budget, bien entendu.

Locaux modulaires consécutifs aux travaux des bâtiments sportifs : L'installation de vestiaires et toilettes va commencer le 11 février pour que tout soit prêt quand la démolition va se faire.

#### **- Aménagement du Chemin toulousain :**

La réflexion entamée lors de la précédente commission et poursuivie.

Rappel de la situation : Cet aménagement est nécessaire pour deux raisons : a) éviter que les voitures se garent de façon anarchique sur cette voie et sur ses dépendances b) assurer la sécurité sur cette voie qui avec la construction des nouvelles bâtisses tout le long prend un véritable statut de voie urbaine.

Tout d'abord comme discuté lors de la commission précédente une des deux places de parking réservées aux personnes en situation de handicap situées devant chaque bastide sera déclassée pour être accessible à tous les véhicules. D'autre part, des contacts seront pris avec le bailleur Colomiers Habitat afin de tenter de faciliter (financièrement) l'accès aux places de parking couvert aux locataires.

Par ailleurs Christian Boucher propose un plan d'aménagements de zones de parking en chicanes tout le long de cette voie. A la suite d'un débat animé et en l'absence d'autres propositions, le plan d'aménagement proposé est amendé par la commission qui propose d'ajouter un îlot complémentaire de deux places de parking. Le projet final, présenté en annexe, est validé avec un large consensus.

Cette solution a l'avantage d'être peu onéreuse et facilement modifiable.

Par ailleurs, une proposition de classer cette voie en zone 30km/h est évoquée sans qu'un avis définitif soit arrêté.

#### - **Collecte du verre :**

Afin d'uniformiser le service sur l'ensemble du Sicoval, le ramassage du verre en porte à porte, actuellement en place sur 14 communes, sera remplacé par de l'apport volontaire à des « Récup 'verre » ; Auzielle s'est vu attribuer 5 containers ; Il convient de définir les emplacements de ces colonnes à verre.

Il faut les installer à des endroits stratégiques, où on peut facilement se garer et où le camion de ramassage peut passer. La commission fait remarquer que ces colonnes amènent des nuisances : bruit et saleté alentour. Sans oublier la laideur de ces colonnes.

4 emplacements sont proposés :

- Sur le parking du vieux cimetière au village
- Au Stade
- Au parking de l'Albarède
- Sur le parking du nouveau cimetière (à condition de résoudre le problème du portique)

L'usage établira s'il convient de modifier ces points et de doubler le nombre de colonnes à certains points.

[Renseignement pris auprès du Sicoval à la suite de la commission, il est précisé que les containers seront relevés chaque semaine ou tous les quinze jours selon le besoin et dans tous les cas dans les 72 heures suivant un appel téléphonique de la mairie.]

#### - **Collecte des déchets du Centre Commercial**

L'aire aménagée pour les poubelles des commerces est toujours très sale. Les dépôts et salissures sont faits par des extérieurs à la Commune. Un panneau a été posé récemment mentionnant que cette aire est strictement réservée aux commerçants et que les contrevenants s'exposent à des poursuites. Il faut voir si cette mesure s'avèrera efficace ou s'il faudra envisager d'autres solutions.

La situation est similaire au niveau de l'aire du Chemin de Périole, mais cette aire est appelée à disparaître lors de la mise en place de la redevance incitative.

#### - **Les plantations**

Comme chaque année un budget de 1000€ pour des plantations en 2015. Une partie de ce budget servira à la végétalisation du talus situé entre le parc du pigeonier et le lotissement des Cornouillers. Un groupe de travail constitué de personnes volontaires fera des propositions.

#### - **intervention de Mireille ARNOULT sur les transports**

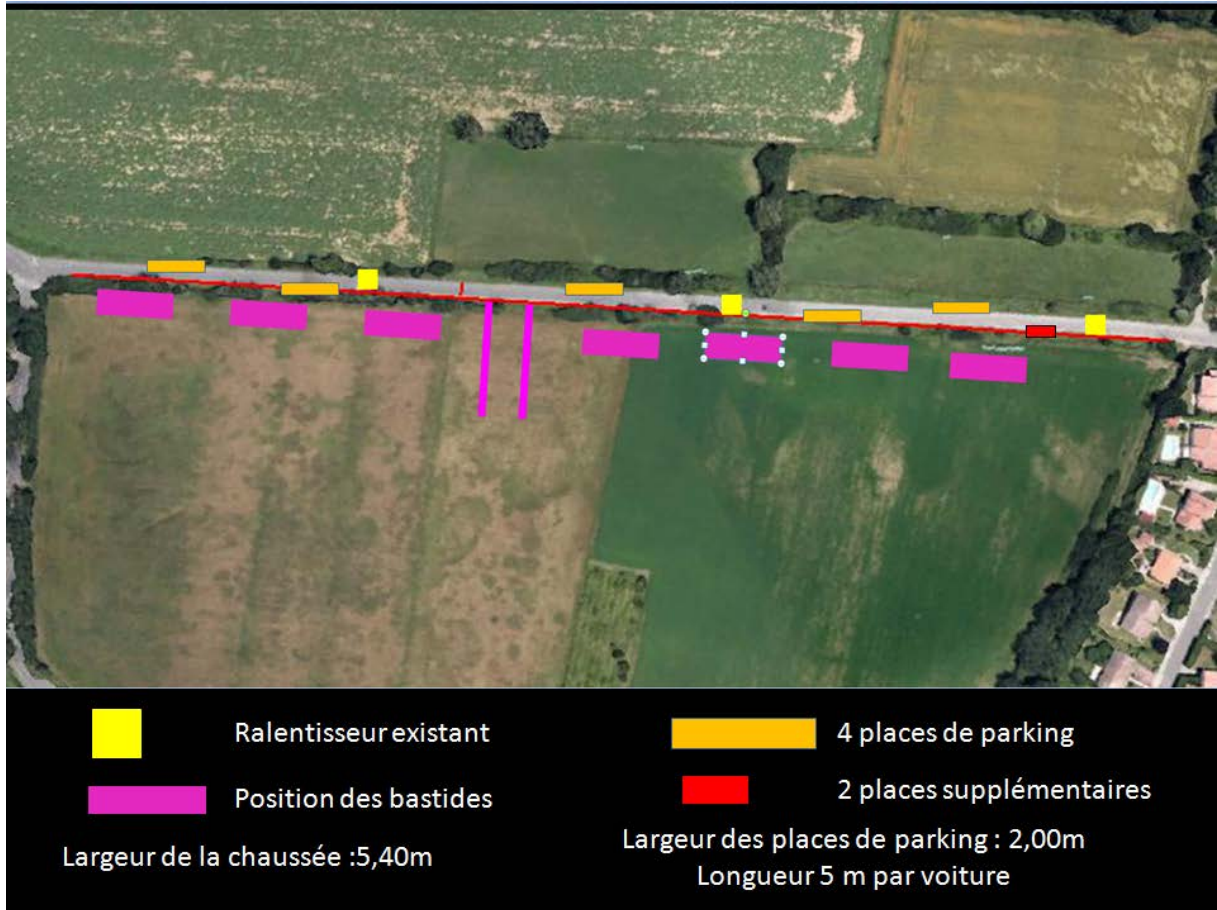
Un point sur les demandes d'Auzielle : allongement des lignes 78 et 83 . Un progrès : nos demandes ont été actées par la Commission Transports au Sicoval. Le Président a bien compris que les besoins de la commune étaient différents des autres communes desservies par le TAD 201.

Une pétition a réuni plus de 160 signatures ; elle est encore disponible en mairie et, plus il y aura de signatures plus nous aurons de chances d'être entendus. Ne perdons pas espoir !!!! Actées également, a) notre demande de pouvoir monter dans un TAD vide quand il est au terminus du lycée, même si on n'a pas réservé et b) la demande d'allongement du trajet jusqu'à Malpère.

REZOPOUCE : Peu de succès ! Peu d'inscrits que ce soit des passagers ou des chauffeurs. Peut-être faudrait-il décider d'autres aires de stationnement sur la commune ?

## ANNEXE

### Aménagement proposé sur le chemin toulousain



Les deux places supplémentaires sont proposées par la commission.